

Programmeinstellungen für Outlook Express 5 - 6

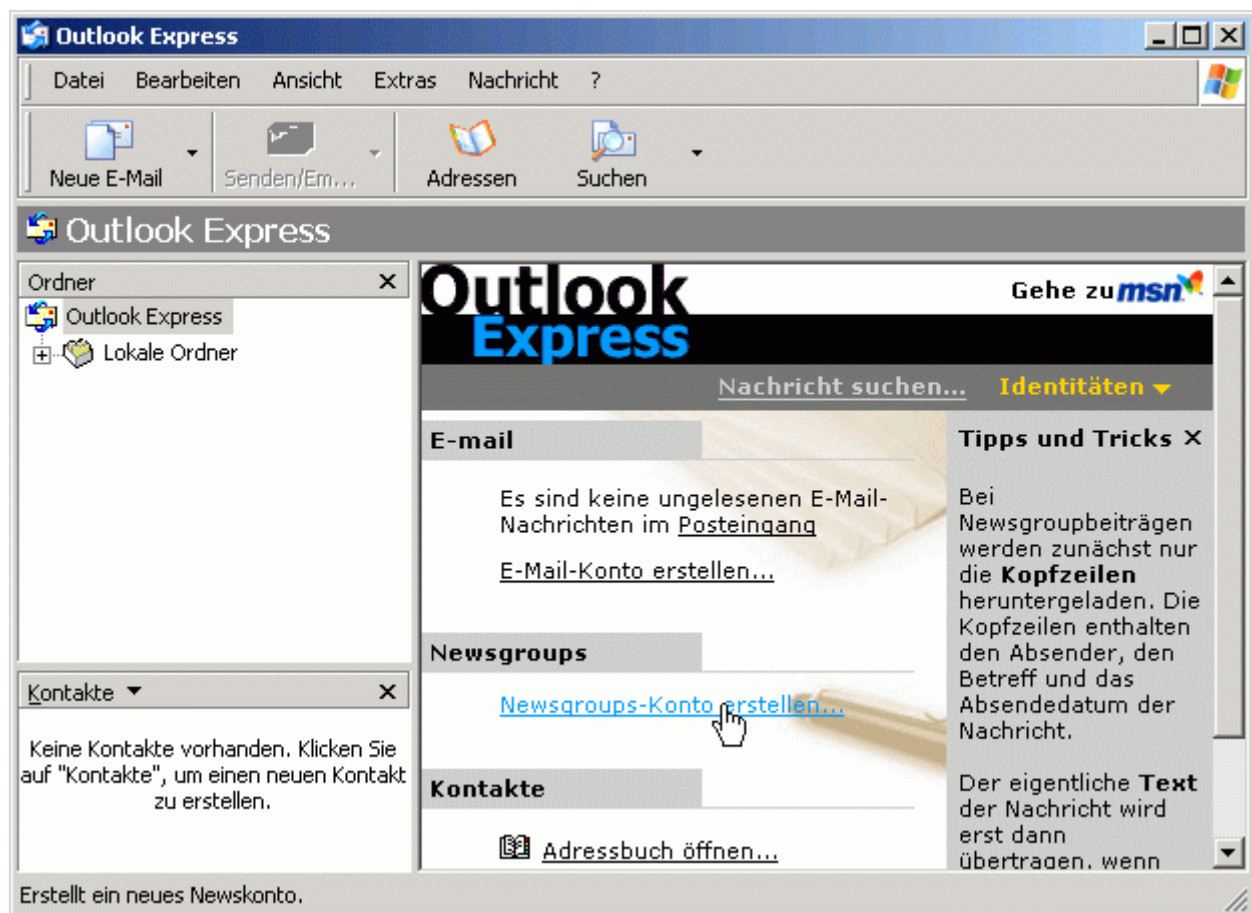
Bitte nehmen Sie die folgenden Einstellungen vor, wenn Sie unseren Newsservice nutzen möchten:

1

Starten Sie Outlook Express wie gewohnt.

2

Rufen Sie den Newsreader von Outlook Express mit dem Befehl **Newsgroups-Konto erstellen** auf.



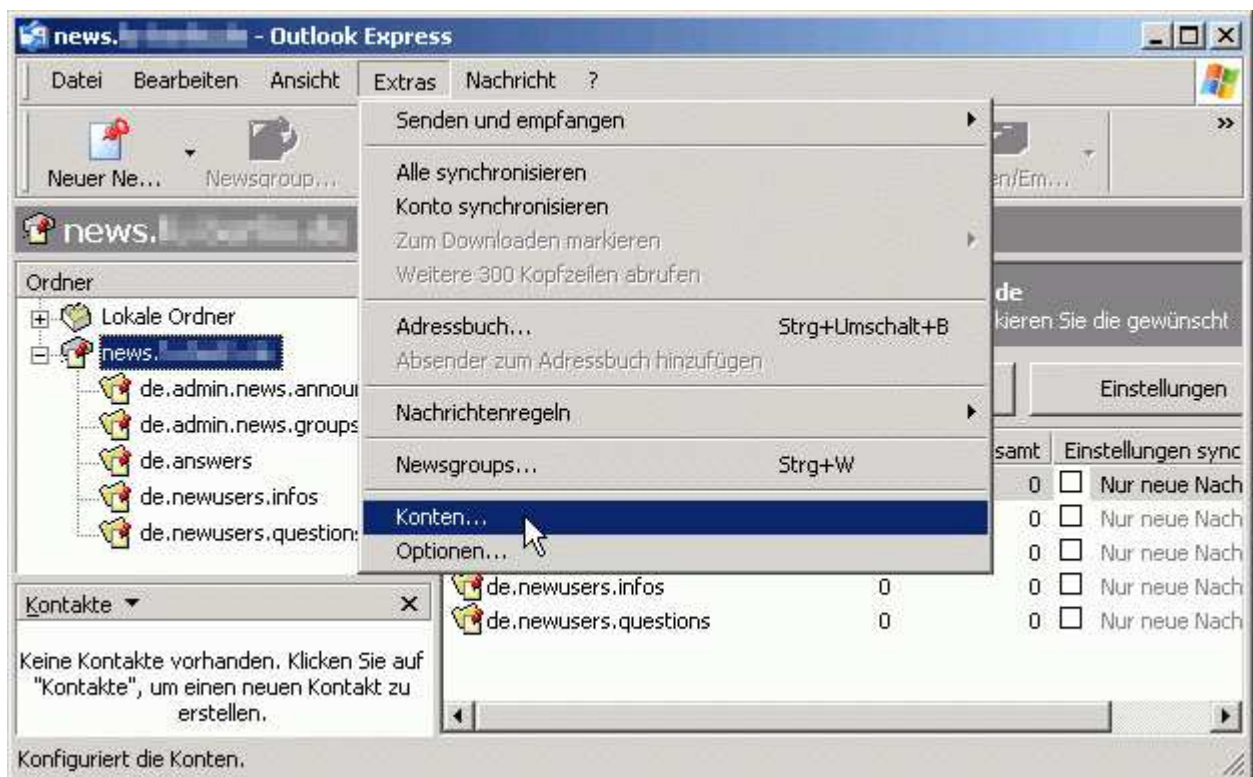
3

Ist unser Newsserver der erste Server, den Sie in Outlook Express eintragen, so fahren Sie bitte mit der Konfiguration fort wie unter Schritt #4 beschrieben.

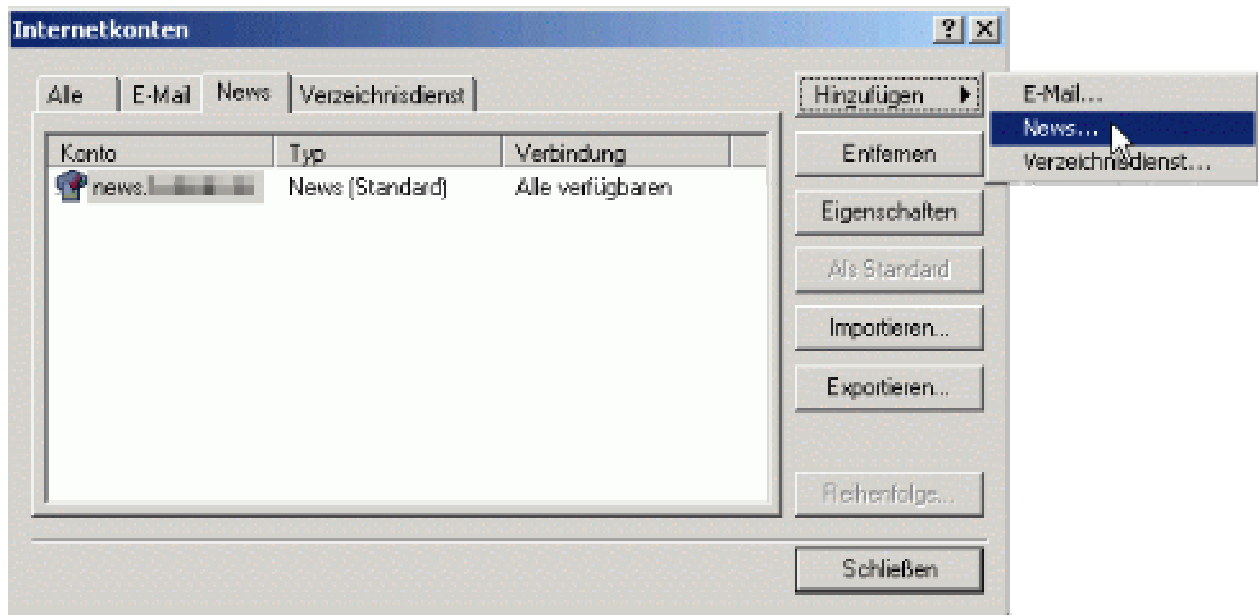
Haben Sie bereits einen Newsserver in Outlook Express eingetragen, so präsentiert das Programm nun das Newsreader-Fenster:



Hier können Sie einen weiteren Newsserver eintragen, indem Sie **Extras / Konten** auswählen:



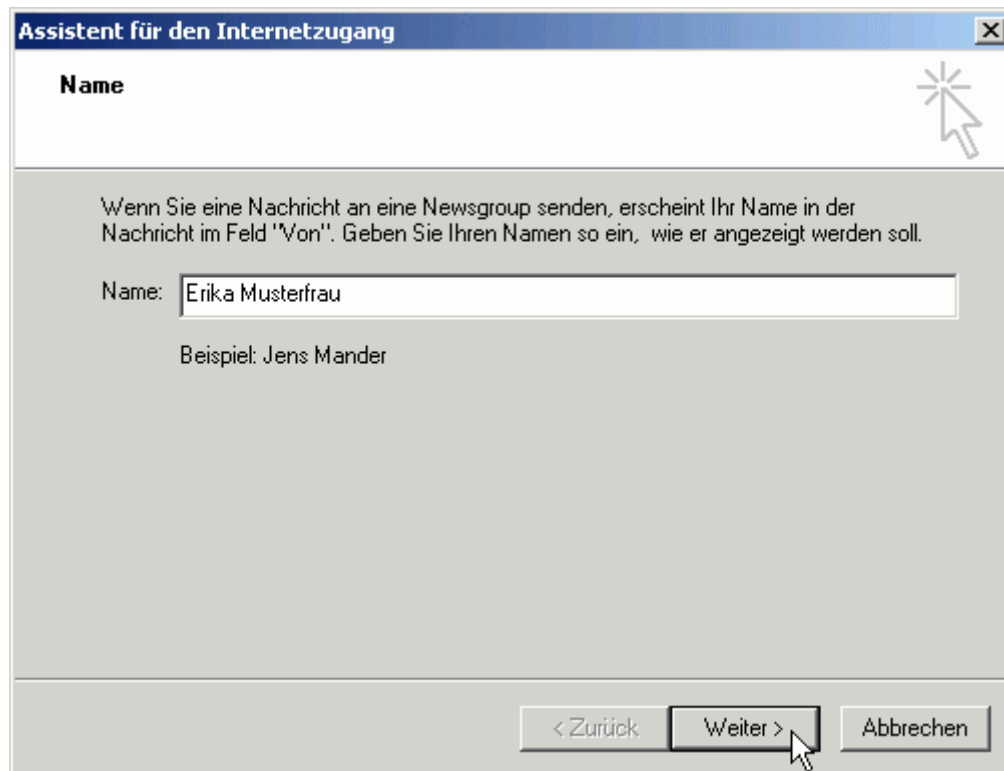
Wählen Sie nun **Hinzufügen / News** an:



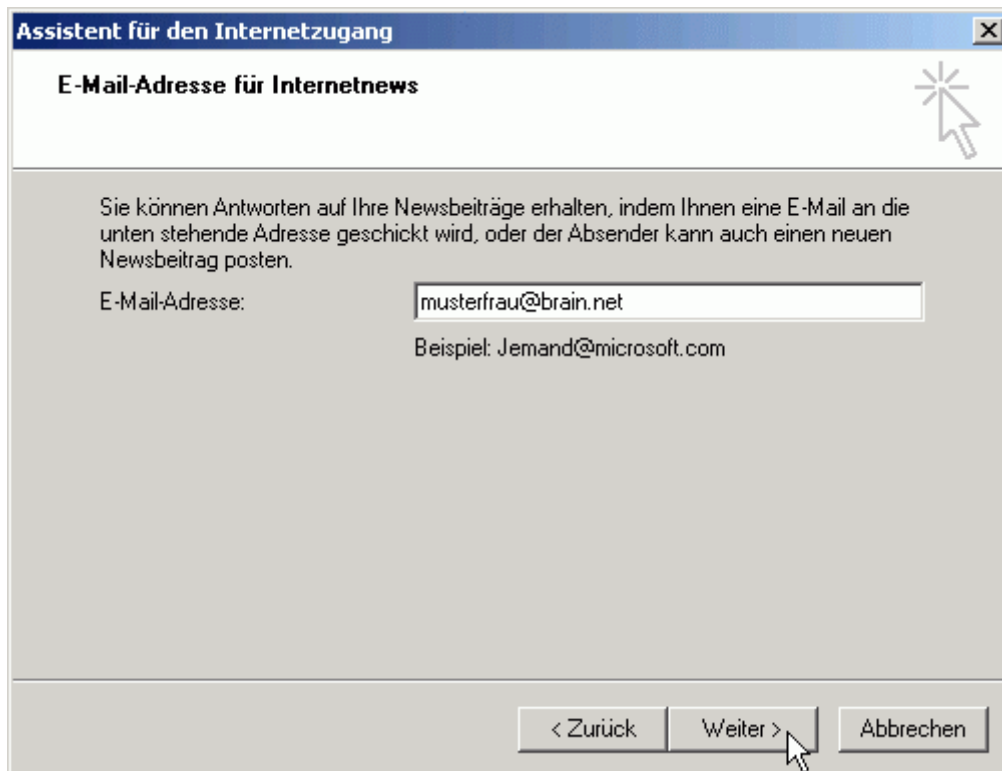
Anschließend werden Sie zur Angabe der wichtigsten Konfigurationsdaten aufgefordert. (Sollten Sie noch keinen Newsserver eingetragen haben, so erfolgt diese Aufforderung direkt nach dem Aufruf des Newsreaders.)

4

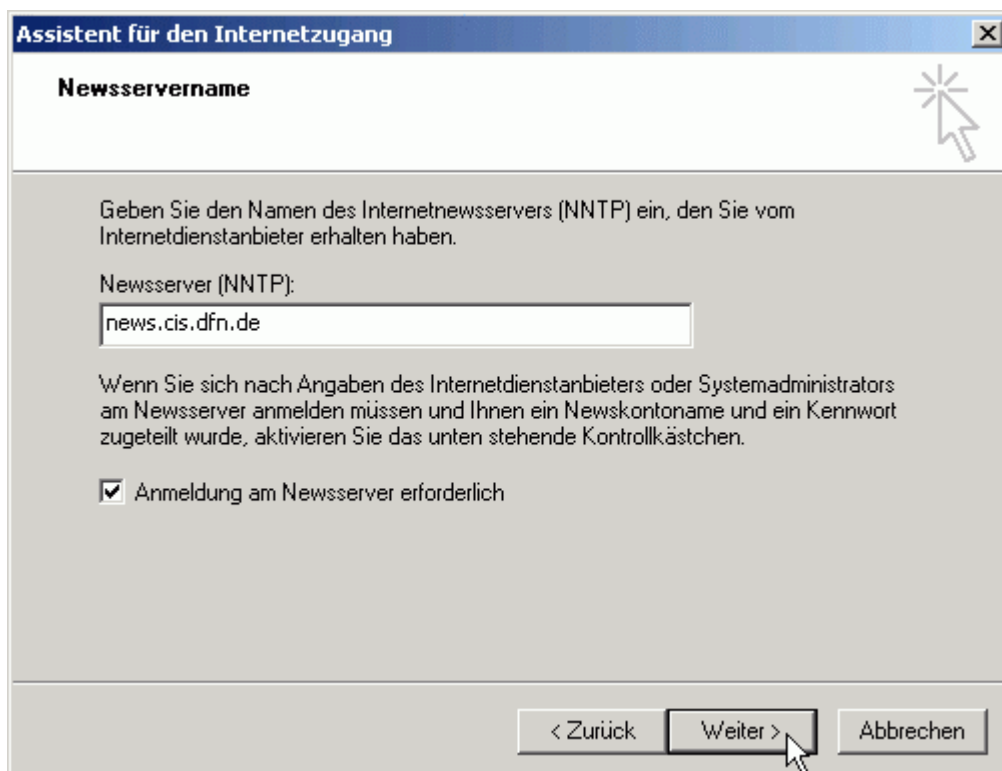
Tragen Sie zuerst Ihren vollständigen Namen (Vorname und Nachname) ein.



Nach Betätigung des **Weiter**-Knopfes geben Sie bitte Ihre korrekte E-Mail-Adresse an:



Klicken Sie auf **Weiter** und tragen den Namen unseres Newsservers ein: **News.CIS.DFN.DE**
Außerdem muss **Anmeldung erforderlich** aktiviert werden, indem Sie mit der Maus auf das Auswahlkästchen klicken, so dass ein Häkchen zu sehen ist.

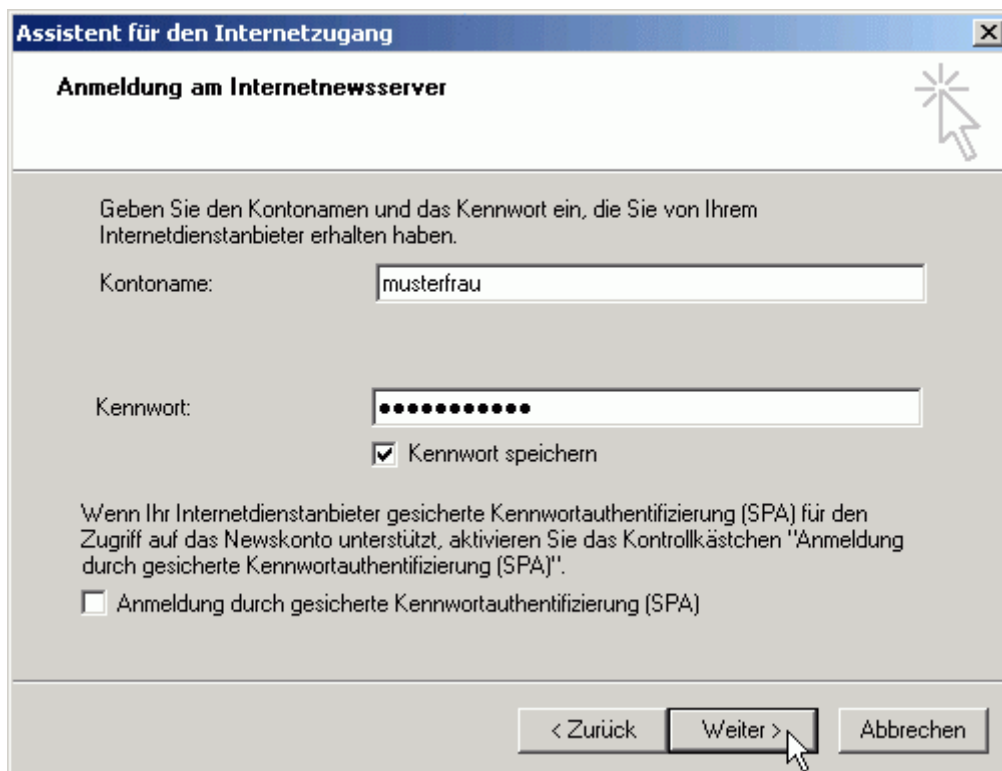


Klicken Sie auf **Weiter** und tragen Sie unter "Kontoname" den von uns für Sie vergebenen Benutzernamen ein sowie Ihr Passwort unter "Kennwort".

Die Speicherung des Passworts im Newsreader ist ein potentielles Sicherheitsproblem. Wenn Sie sich im Unklaren sind, beachten Sie bitte unsere Hinweise unter <http://news.cis.dfn.de/faq.html#1.6>.

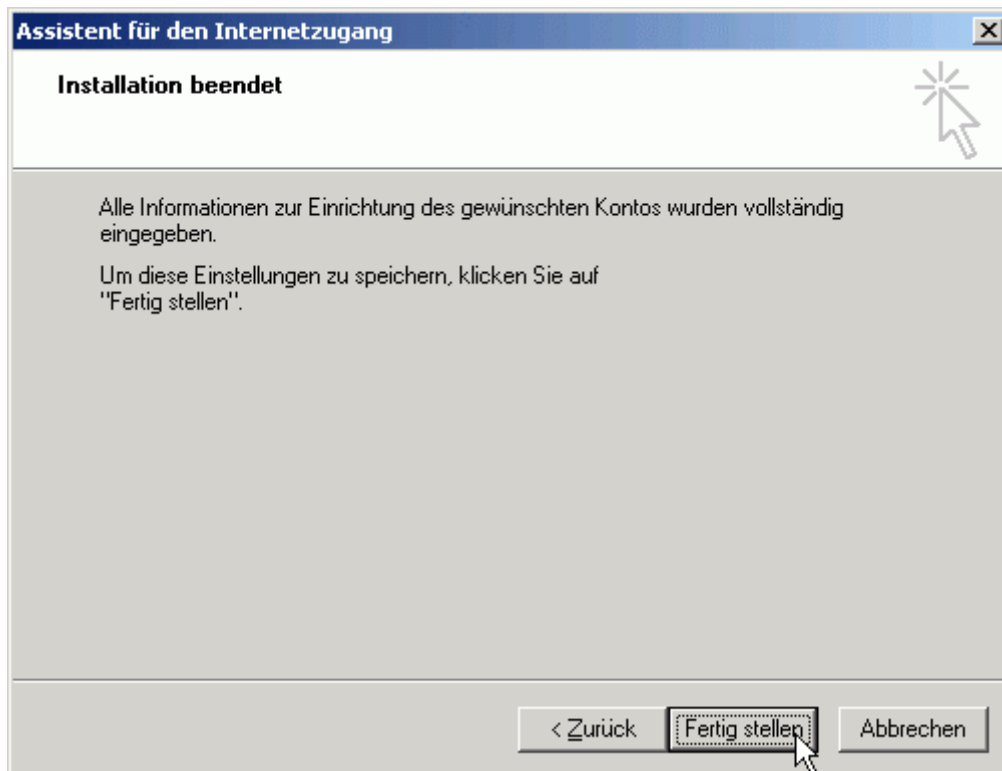
Die Eingabe eines Passworts ist nicht erforderlich, wenn Ihre Einrichtung den Dienst DFNNetNews über die "Anwenderzulassung" nutzt und Sie sich im Netz Ihrer Einrichtung aufhalten.

Das Kontrollkästchen "Anmeldung durch gesicherte Kennwort-Authentifizierung (SPA)" darf **nicht** aktiviert werden!



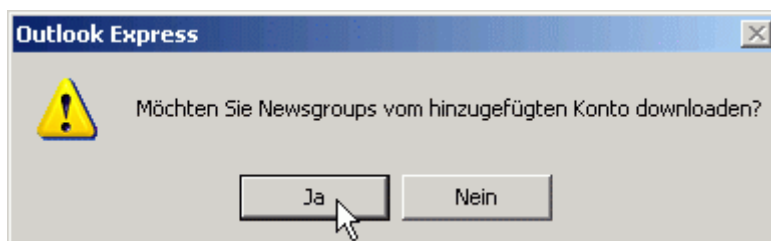
The screenshot shows a Windows-style dialog box titled "Assistent für den Internetzugang" with a close button (X) in the top right corner. The main heading is "Anmeldung am Internetnewsserver". Below the heading, there is a text instruction: "Geben Sie den Kontonamen und das Kennwort ein, die Sie von Ihrem Internetdienstanbieter erhalten haben." There are two input fields: "Kontoname:" with the text "musterfrau" and "Kennwort:" with a masked password of ten dots. Below the password field is a checked checkbox labeled "Kennwort speichern". At the bottom of the dialog, there is a text instruction: "Wenn Ihr Internetdienstanbieter gesicherte Kennwortauthentifizierung (SPA) für den Zugriff auf das Newskonto unterstützt, aktivieren Sie das Kontrollkästchen 'Anmeldung durch gesicherte Kennwortauthentifizierung (SPA)'." Below this instruction is an unchecked checkbox labeled "Anmeldung durch gesicherte Kennwortauthentifizierung (SPA)". At the very bottom of the dialog, there are three buttons: "< Zurück", "Weiter >", and "Abbrechen". A mouse cursor is pointing at the "Weiter >" button.

Dieser Teil der Konfiguration ist mit Betätigung des Knopfes **Fertig stellen** abgeschlossen.

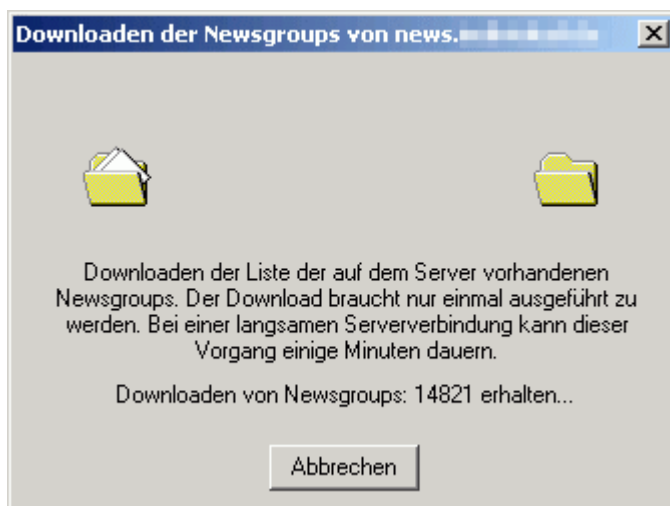


5

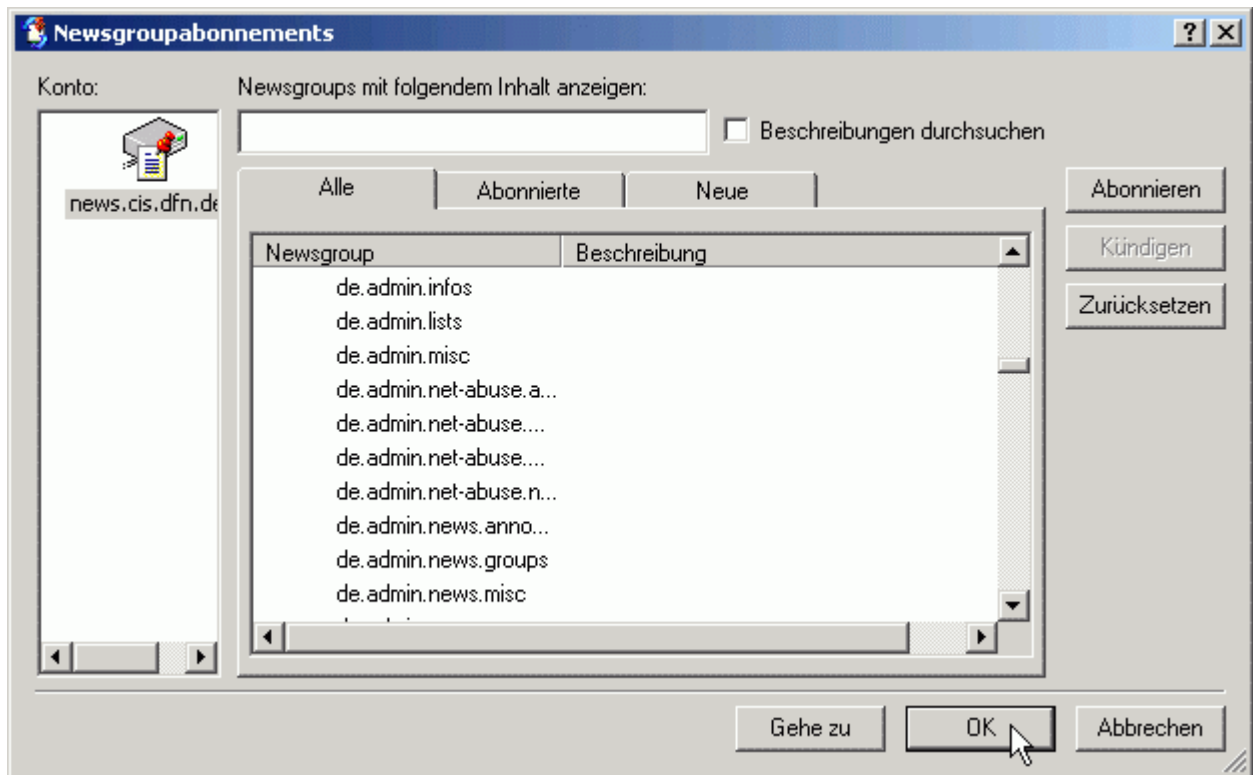
Nach dem Hinzufügen des Newsservers werden Sie gefragt, ob Sie die Liste der zur Verfügung stehenden Newsgroups vom Server beziehen wollen:



Nach dem Klicken auf den **Ja**-Knopf erfolgt der Download der Newsguppenliste:



Anschließend können Sie nun die Newsgroups auswählen, die Sie lesen möchten.



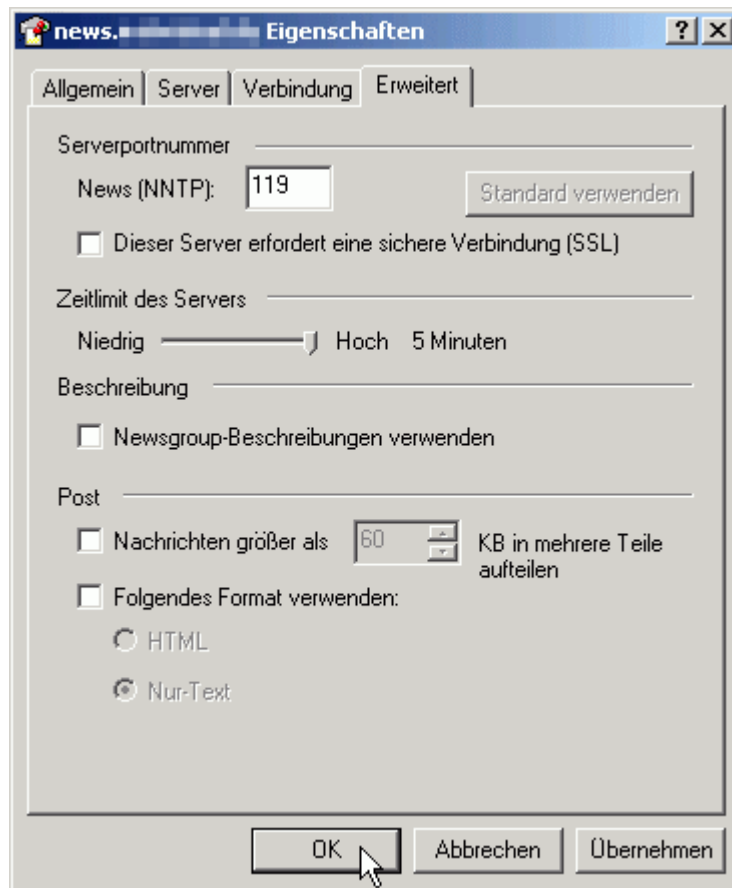
Nach dem Betätigen des **OK**-Knopfes kehrt das Programm zum Newsreader-Fenster zurück.

6

Zur Optimierung der Einstellungen für den Newsserver klicken Sie "News.CIS.DFN.DE" mit der rechten Maustaste an und wählen in dem dann erscheinenden Popup-Menü **Eigenschaften** aus:



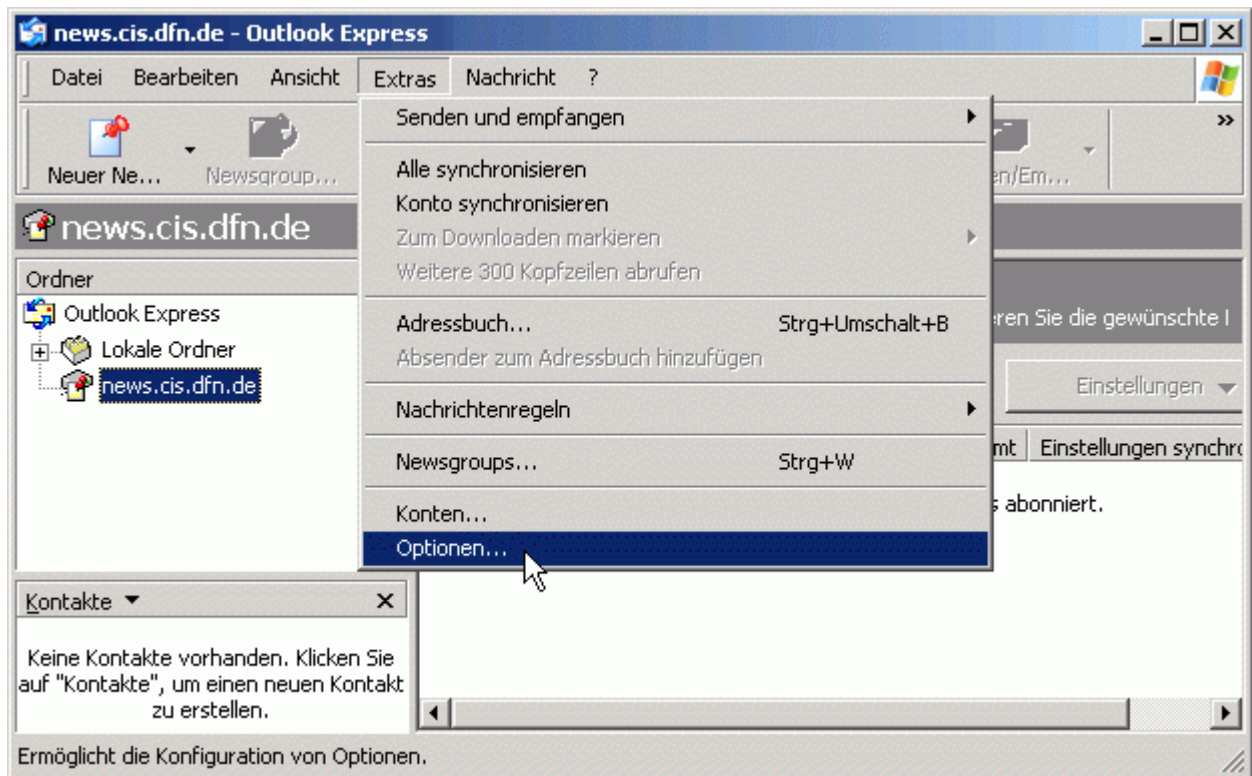
Wählen Sie die Karteikarte **Erweitert** an und setzen Sie das "Zeitlimit des Servers" auf den maximalen Wert. (Ziehen Sie hierzu den Schieberegler mit der Maus ganz nach rechts.) Falls Sie die verschlüsselte Übertragung von Zugangsdaten und Artikeln bevorzugen, kreuzen Sie die Auswahlbox "**Dieser Server erfordert eine sichere Verbindung (SSL)**" an und ändern die Portnummer auf **563**; andernfalls lassen Sie die voreingestellte 119 als Portnummer stehen.



Bestätigen Sie die Konfiguration mit **OK**.

7

Überprüfen Sie abschließend durch Anwählen von **Extras / Optionen**



und den Aufruf der Karteikarte **Senden**, dass die Verwendung von HTML **nicht aktiviert** ist.

